

Monteringsanvisning svømmende gulv - til renovering i boligrum

SPAANDEX EN 312 P1 TG 4 - VELEGNET TIL RENOVERING AF ÆLDRE OG NEDSLIDTE GULVE I BOLIGEN

Pladerne opfylder bygningsreglementets gældende krav til brandklasse D. K1 10 D-s2,d2. Ved renovering af gulve i boligrum skal den færdige gulvkonstruktion opfylde gældende krav i bygningsreglementet. Til plane og rette gulve anbefales 10 eller 12 mm renoveringsplader. Ved større ujævnheder anbefales 16 eller 22 mm plader (se produkt-anvendelse SPAANDEX K-GULV).

ANVENDELSE I BEBOELSE

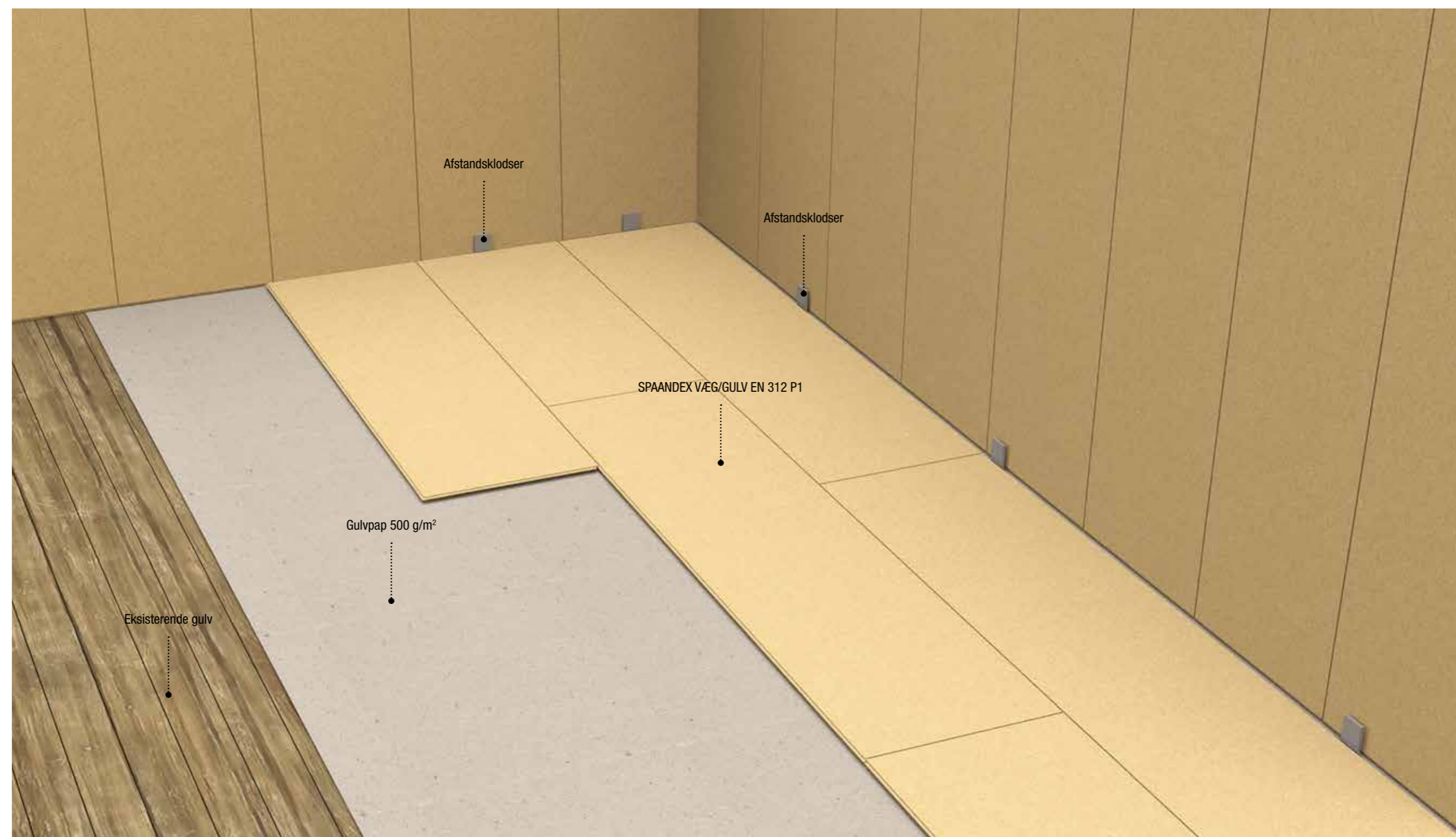
Klimaklasse 1, dvs. boligrum eller andre permanent opvarmede rum, hvor den årlige RF ligger i intervallet 35-65% ved 18° c. Pladerne opfylder gældende krav i bygningsreglementet til beklædnings klasse D. K1 10 D-s2,d2

BEHANDLING AF EKSISTERENDE GULV

De gamle gulvbrædders tilstand og bæreevne bør nøje vurderes inden arbejdet påbegyndes. Gulvbrædderne bør være solide og stabile - og skruet fast til underlaget. Hvis det eksisterende gulv er meget ujævnt, skal det, så vidt det er muligt, udjævnes ved afhøvling, eller spartles med en til træ egnet spartelmasse fx Alfix Planmix S 8 eller Ardex A45.

MONTERING

Udlægges svømmende eller fastskrues i kvadratnet 300 x 300 mm på et lag af 500 gram gulvpap. Hvis underlaget er beton, bør der under gulvpappen udlægges en effektiv fugtspærre. Vær opmærksom på, at der på organiske materialer normalt ikke udlægges fugtspærre eller tilsvarende.



Pladerne udlægges i forbandt på minimum 300 mm. Fer/not påføres lim. Overskydende lim tørres straks bort med en fugtig klud. Der anbefales PVAc lim af typen D3. Efter monteringen skal limen tørre i 24 timer, i denne periode må gulvet ikke trafikeres. Efterfølgende slibes alle pladesamlinger let, således at gulvet står helt plant.

KVALITETSSIKRING

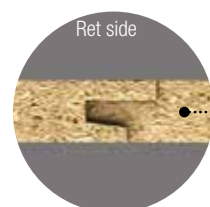
Spånplader fra NOVOPAN TRÆINDUSTRI er fremstillet, kontrolleret og mærket efter gældende forskrifter og anvisninger. Spånplader fra NOVOPAN TRÆINDUSTRI overholder kravene til formaldehydindhold og er godkendt gennem Dancert og CE-mærket iht. Byggevarerforordningen (CPR). Ydeevne-deklarationen (DoP) kan findes på www.novopan.dk

OBS! I tynde og højglans belægninger, vil der, i modlys fra store vinduespartier, være risiko for synlige pladesamlinger.

Pladetykkelse	10 mm	12 mm	16 mm
Format BxL mm	600 x 2400 600 x 1800	600 x 2400 600 x 1800	600 x 2400 600 x 1800
Profil	TG4	TG4	TG4



montageanvisning



Type TG 4 Væg/Gulv

Monteringsanvisning - NOVOPAN VÆG - lodret og vandret



SPAANDEX VÆG/GULV TG4

SPAANDEX VÆG/GULV EN 312 P1 TG4/TG2 12 OG 16 MM

Velegnet til indvendig beklædning. Pladerne anvendes i klimaklasse 1, dvs. permanent opvarmede rum, hvor den årlige RF ligger i intervallet 35-65% ved 18° c. Pladerne opfylder gældende krav i bygningsreglementet Klasse D. K1 10 D-s2,d2.

Pladerne har en god bestandighed mod stød og slag, og en god skruefasthed, det gør dem velegnet til ophæng af tunge genstande som f.eks. reoler, skabe, malerier m.v.

TG 4 KAN MONTERES LODRETSTÅENDE OG VANDRETLIGGENDE

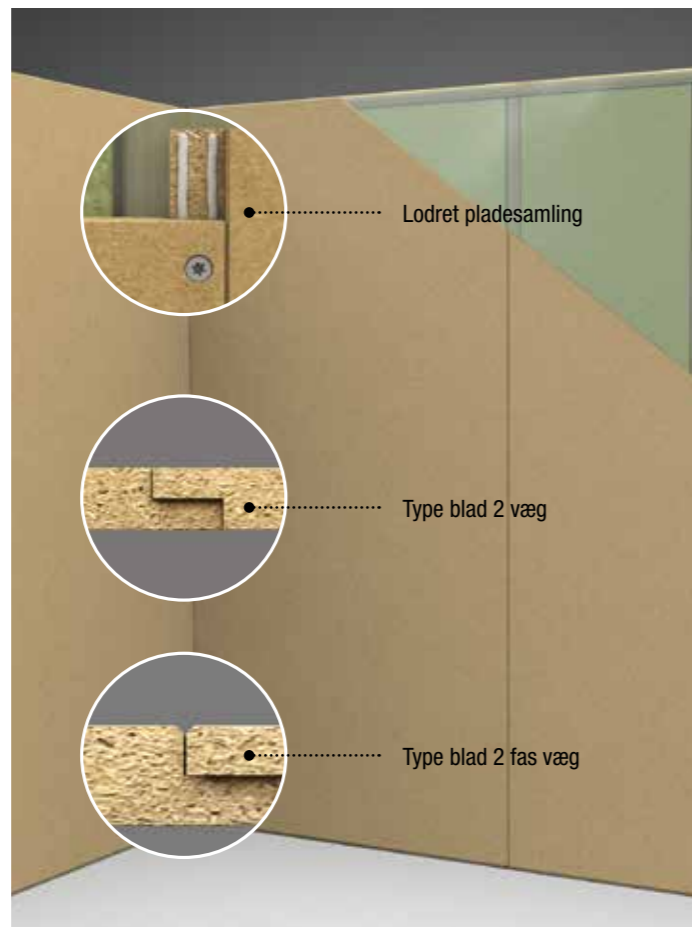
Plader af typen TG 4 kan monteres lodretstående og vandretliggende på et plant underlag. Pladerne monteres i forbandt, og der bør tilstræbes at dække 2 afstande.

BLADSAMLING MONTERES LODRET

Plader med bladsamling 2 sider bør monteres lodret, og samles midt på lodretstående understøtning. Der holdes en afstand til loft/gulv og andre bygningsdele på 5-8 mm. Ved flader > 12 løbende meter indbygges udvidelsesfuge. Alle pladesamlinger limes omhyggeligt, og der anvendes rigeligt lim. Limen skal altid være synlig efter samling af pladerne, og overskydende lim aftørres efterfølgende med en fugtig klud. Ved indadgående hjørnesamling afskæres den tilstødende plade bagud i en vinkel på 25-30°.

UNDERLAG FOR MONTERING

Underlaget kan bestå af afrettet træ eller stålregler med en præcis cc afstand på max. 600 mm. Hvor der efterfølgende skal monteres nagelfast inventar som radiator, skabe etc. bør der monteres tværgående løsholter.

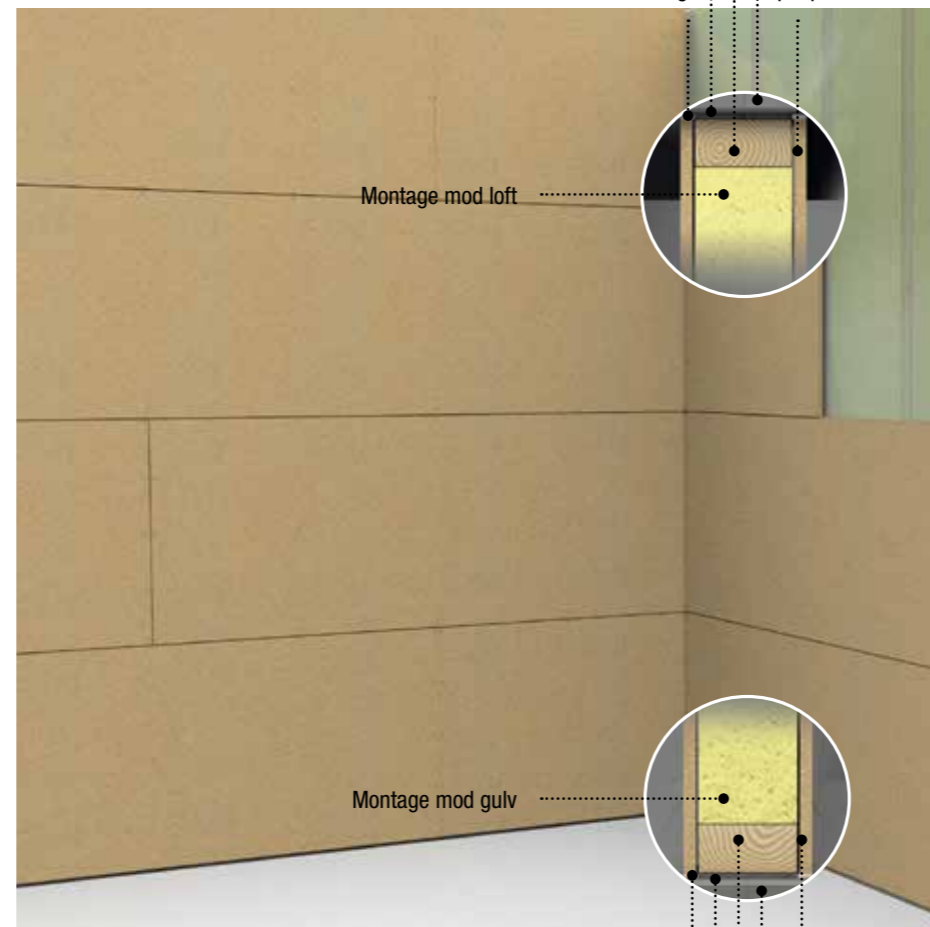


SPAANDEX VÆG/GULV BLADSAMLING

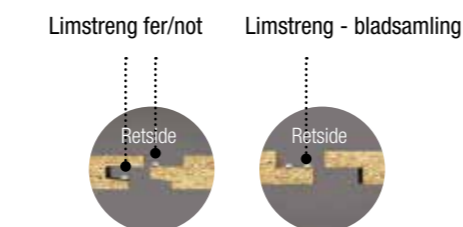
Dampspærre monteres efter anvisningerne i SBI 224. Det anbefales at benytte en 0,2 mm CE-mærket PE-folie.

OBS! I vådrum bør dampspærre undlades, hvis væggen efterfølgende påføres vandtæt MK-godkendt behandling.

Vægskema		
Pladetykkelse	12 mm	16 mm
Profil	Bladsamling TG4, TG2	Bladsamling TG4, TG2
Format	600x1800/2400 mm	600x1800/2400 mm
Kvadratiske, glatte søm	2,0 x 40 mm	2,5 x 55 mm
Spunskruer	3,5 x 35 mm	4,2 x 45 mm



SPAANDEX VÆG/GULV TG4



LIMNING OG FASTGØRELSE

Fer/not profil påføres lim i 2 strenger, en på ferens overside og en på notgangens underside. Plader med bladsamlinger limes med 2 limstrenger - en yderst på bladet og en inderst i udfræsningen.

Søm/Skrueafstand		
Pladekant	125 mm	150 mm
Mellemunderstøtninger	250 mm	350 mm

MALERBEHANDLING

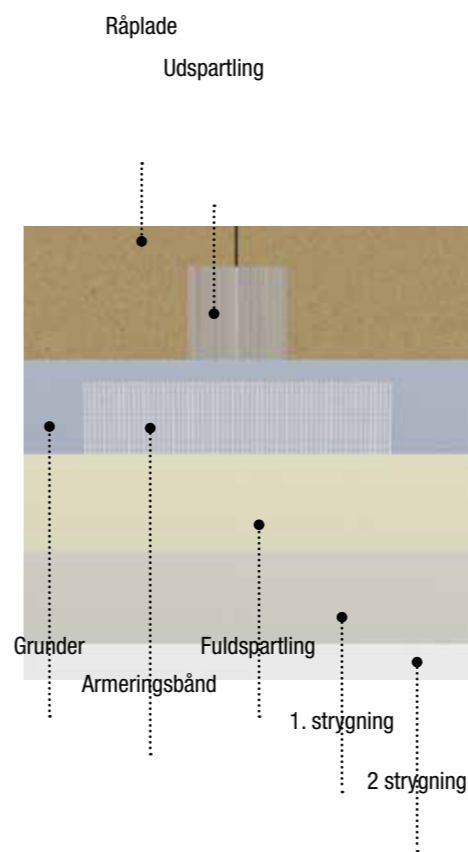
Vægpladernes tætte overflade er velegnet til maling. Sømhuller og pladesamlinger spartles og planslibes.

TAPET OG VÆV

Pladesamlinger spartles og slibes så pladevæggen fremstår som en jævn overflade. Inden opsætning af tapet og væv grundes overfladen med en egnet grunder eller fortyndet klæber 1-3 dele vand. Tapet opsættes herefter med tapetklæber. Til glas og fibervæv grundes med 1 del plastklæber og 2-3 dele vand, herefter anvendes ufertyndet plastklæber til opsætning. Ved al efterbehandling anbefales det at følge farve- og lakproducenternes anvisninger.

KERAMISKE BELÆGNINGER

Opsætning af keramiske produkter frarådes på spånplader, da spånplader bevæger sig over året på grund af ændringer i den relative luftfugtighed. Det er dog muligt, med egnet fliseklæber og fleksibel fugemasse, at opsætte mindre arealer i tørre rum som f.eks. mellem køkkenskabe og over komfur etc.



Gode råd

GENERELT

- Spånplader af typen EN 312 P1 må kun anvendes i permanent opvarmede rum, hvor den relative luftfugtighed ligger i intervallet 35-65% ved 18° c.
- Pladerne akklimatiseres ca. 1 uge på et plant underlag i rummet, hvor de skal anvendes.
- Alle pladesamlinger limes med tilstrækkelig lim, således at limen bliver synlig i samlingerne.

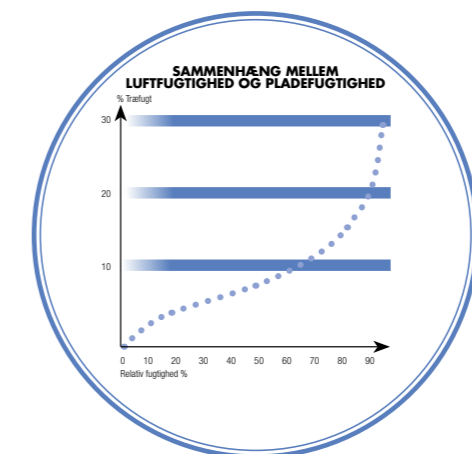
VÆG

- Der holdes afstand fra gulv og loft og evt. gennemføringer på 5-8 mm.
- Skal der efterfølgende monteres meget tunge genstande, forstærkes konstruktionen med ekstra underlag/løsholter.

DIMENSIONS-ÆNDRINGER

Spånplader af typen P1 indstiller sig i fugtteknisk ligevægt med den omgivende luft. Sammenhængen mellem spånpladens fugtindhold i vægtprocent og den omgivende lufts relative fugtighed udtrykkes her ved viste sorptionskurve.

- Længde- & breddeændring fra 30-90% RF 3-4 mm pr. m plade. Tykkelsesændring 3-6%.
- Længde- & breddeændring ved 10% ændring i RF. 0,5-0,7 mm pr. m. plade. Tykkelsesændring 0,5-1,0%



Produktet fra KRONOSPAN er under kontinuerlig udvikling, og de tekniske specifikationer er angivet med forbehold for ændringer. I øvrigt henvises til gældende salgs- og leveringsbetingelser. April 2017 © offenm.com

HÅNTERING

- Iht. Arbejdstilsynets retningslinjer for løft, skal manuel transport og pladeløft foretages af 2 personer
- Anvend arbejdshandsker, kategori 2 efter EN 388, ved håndtering
- Bær beskyttelsesbriller og åndedrætsbeskyttelse ved pladebearbejdning
- Vægt spånplade 620 x 1820 x 10 mm: 8 kg
- Vægt spånplade 620 x 1820 x 16 mm: 13 kg



Kronospan ApS
Pindstrup | 8550 Ryomgård |
Tlf. 8974 7400 |
sales@kronospan-dk.dk |
www.novopan.dk